



Ένα μεγάλο σχολείο
Παιδείας και Πολιτισμού

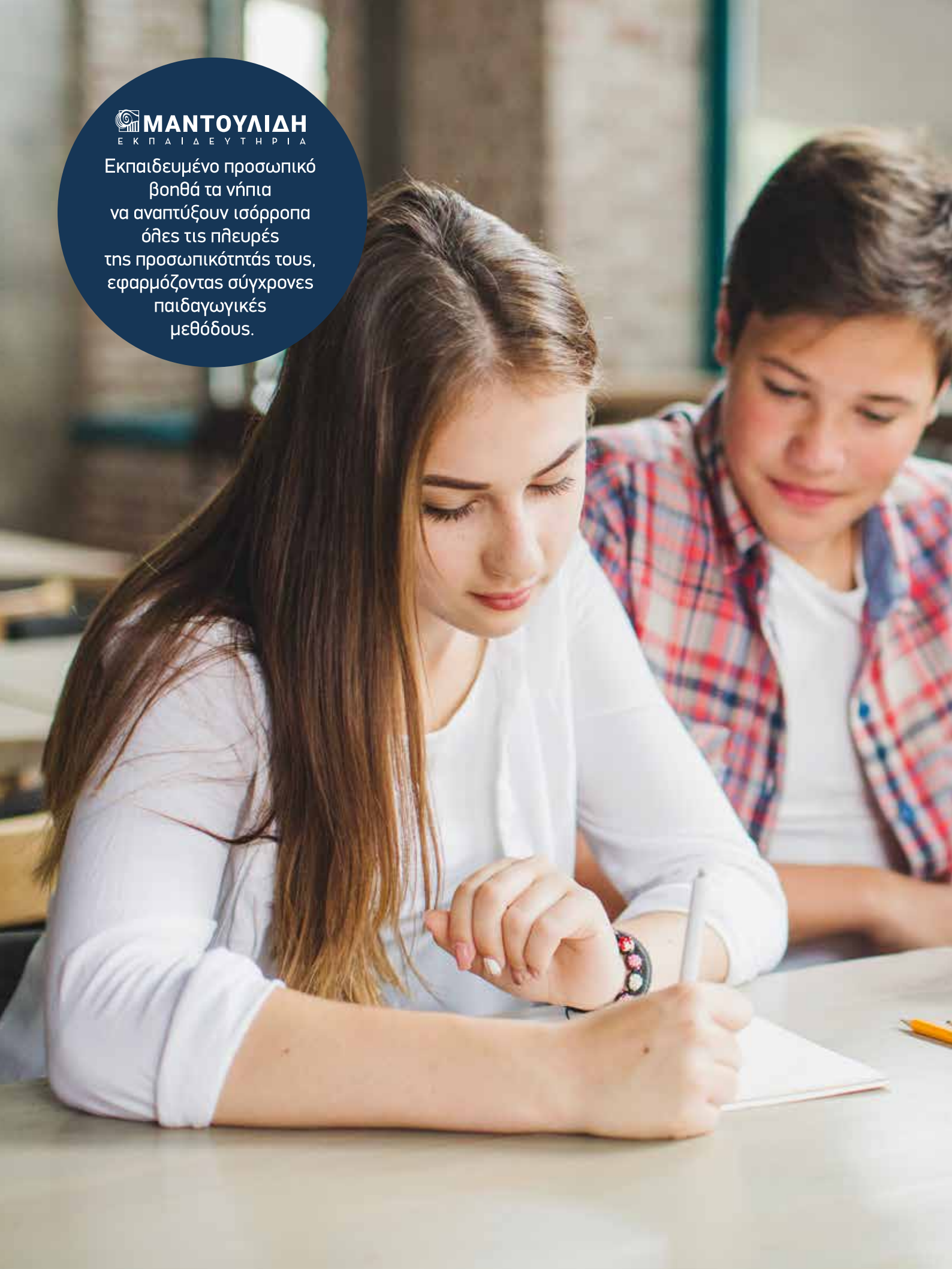
Γυμνάσιο - Λύκειο





ΜΑΝΤΟΥΛΙΔΗ
ΕΚΠΑΙΔΕΥΤΗΡΙΑ

Εκπαιδευμένο προσωπικό
βοηθά τα νήπια
να αναπτύξουν ισόρροπα
όλες τις πλευρές
της προσωπικότητάς τους,
εφαρμόζοντας σύγχρονες
παιδαγωγικές
μεθόδους.



Η ΣΧΟΛΙΚΗ ΖΩΗ ΣΤΟ ΓΥΜΝΑΣΙΟ & ΛΥΚΕΙΟ ΤΩΝ ΕΚΠΑΙΔΕΥΤΗΡΙΩΝ

ΕΚΠΑΙΔΕΥΣΗ

1. Πρόγραμμα σπουδών
2. Σύγχρονες εκπαιδευτικές μέθοδοι
3. Προγράμματα Stream Steps
4. Προγράμματα Λόγου
5. Όμιλοι
6. Τμήματα Προετοιμασίας
7. Εξωσχολικά Προγράμματα - Ακαδημίες Αθλητισμού
8. Σπουδές στο εξωτερικό - STUDIES ABROAD
9. Επαγγελματικός προσανατολισμός
10. Φοίτηση
11. Επίδοση μαθητών
12. Βραβεία - Διακρίσεις
13. Μαθητές με μαθησιακές δυσκολίες
14. Ενισχυτική διδασκαλία
15. Συμπεριφορά μαθητών
16. Εμφάνιση μαθητών
17. Εκπαιδευτικές επισκέψεις στην Ελλάδα και στο εξωτερικό
18. Διαγωνισμοί και συνέδρια στην Ελλάδα και στο εξωτερικό
19. Συνεργασία γονέων - εκπαιδευτικών
20. Αξιολόγηση - Ερωτηματολόγια Αξιολόγησης γονέων

ΛΕΙΤΟΥΡΓΙΑ

1. Έναρξη - Λήξη μαθημάτων
2. Ωράριο Λειτουργίας
3. Εισαγωγή μαθητών
4. Εγγραφή
5. Οικονομική βοήθεια
6. Υποτροφίες
7. Ασφάλεια
8. Ιατρική παρακολούθηση
9. Ιατρική φροντίδα
10. Ασφάλεια αστικής ευθύνης
11. Προσωπικά Δεδομένα γονέων και μαθητών (GDPR)
12. Παιδαγωγική και ψυχολογική στήριξη
13. Σχολές Γονέων
14. Κοινωνική Προσφορά - Εθελοντισμός
15. Πρόγραμμα «Τρώμε υγιεινά»
16. Noutree
17. Κυλικείο
18. Πρόγραμμα Σίτισης
19. Δανειστική Βιβλιοθήκη
20. Μεταφορά

ΠΑΡΕΧΟΜΕΝΕΣ ΕΚΠΑΙΔΕΥΤΙΚΕΣ ΔΡΑΣΕΙΣ ΚΑΙ ΥΠΗΡΕΣΙΕΣ

ΕΚΠΑΙΔΕΥΣΗ

1.

ΠΡΟΓΡΑΜΜΑ ΣΠΟΥΔΩΝ

Το πρόγραμμα των μαθημάτων ακολουθεί τα αναλυτικά προγράμματα που συντάσσει το Υπουργείο Παιδείας. Διευρύνεται με επιπλέον ώρες και εμπλουτίζεται με εκπαιδευτικές δράσεις, με ποικίλους σύγχρονους παιδαγωγικούς τρόπους και σύγχρονες καινοτόμες μεθόδους.

Συμπληρώνεται με τη συμμετοχή των μαθητών σε ομίλους και Τμήματα Προετοιμασίας για διαγωνισμούς, δράσεις και εκδηλώσεις και σε άλλες εξωδιδασκτικές δραστηριότητες.

Περιλαμβάνει:

- Το βασικό υποχρεωτικό πρόγραμμα του Υπουργείου Παιδείας, σύμφωνα με την κείμενη νομοθεσία.
- Τη διεύρυνσή του από τα Εκπαιδευτήρια σε βασικά μαθήματα, που στοχεύει στην περαιτέρω εκμάθηση γνωστικών αντικειμένων και δεξιοτήτων και έχει υποχρεωτικό χαρακτήρα.
- Τον εμπλουτισμό με καινοτόμα προγράμματα και σύγχρονες εκπαιδευτικές μεθόδους.
- Την ενσωμάτωση των νέων τεχνολογιών στην εκπαιδευτική διαδικασία.
- Τις διενεργούμενες από τα Εκπαιδευτήρια σχολικές δράσεις, περιστασιακού ή/και εποχικού χαρακτήρα, προαιρετικές ή μη.

- Τις πέραν των διδακτικών ωρών (π.χ. Τμήματα Προετοιμασίας, Εξωσχολικά Προγράμματα, Θερινά Προγράμματα κ.ά.) προαιρετικές δραστηριότητες μορφωτικού, επιμορφωτικού, πολιτιστικού, ψυχαγωγικού ή αθλητικού σκοπού.

Η επιτυχία των Εκπαιδευτηρίων οφείλεται:

- Στο άριστα επιλεγμένο διδακτικό προσωπικό.
- Στις καινοτόμες μεθόδους διδασκαλίας: Case Studies, Flipped Classroom, Watch & Learn.
- Στον συνεχή εμπλουτισμό της υλικοτεχνικής υποδομής: ψηφιακή τάξη, ηλεκτρονική πλατφόρμα επικοινωνίας.
- Στις επιπλέον ώρες διδασκαλίας σε βασικά μαθήματα και στα μαθήματα ομάδων προσανατολισμού (μαθηματικά, φυσική, αρχαία, χημεία, βιολογία).
- Στο πρόγραμμα Studies Abroad: Κέντρο Συμβουλευτικής και Τμήματα Προετοιμασίας (SAT, ACT, TOEFL, IELTS) για την εισαγωγή σε πανεπιστήμια της Αμερικής και της Ευρώπης.
- Στις εργαστηριακές ασκήσεις, κυρίως στη φυσική, την αστρονομία, τη χημεία, τη βιολογία και την πληροφορική.
- Στα πρωτοποριακά προγράμματα: λογοτεχνίας, κινηματογράφου, περιβάλλοντος, κοινωνικής προσφοράς.
- Στις πολιτιστικές και αθλητικές δραστηριότητες και εξορμήσεις.
- Στην έκδοση βοηθητικών βιβλίων από επίλεκτους και έμπειρους εκπαιδευτικούς.
- Στη συμμετοχή σε διεθνή συνέδρια και διαγωνισμούς.





ΨΗΦΙΑΚΗ ΕΚΠΑΙΔΕΥΣΗ

Τα Εκπαιδευτήρια έχουν τύχει μεγάλης αναγνώρισης για την ποιότητα των παρεχόμενων υπηρεσιών, των καινοτόμων δράσεων, των νέων τεχνολογιών και αποτελούν 1 από τα 6 σχολεία στην Ελλάδα που έχουν επιλεγεί από τη Microsoft ως «Microsoft Showcase School». Το προσωπικό είναι άριστα καταρτισμένο:

- 75 Microsoft Innovative Educator Experts (MIEEs)
- 31 Microsoft Certified Educators (MCE)

Εκπαιδευτική Τεχνολογία 1:1

Συνδυάζοντας την παράδοση με την πρόοδο εφαρμόζεται το πρόγραμμα Εκπαιδευτική Τεχνολογία 1:1 σε όλες τις τάξεις του Γυμνασίου. Η ενσωμάτωση των τεχνολογικών εργαλείων στα μαθήματα μεταμορφώνει τη μάθηση σε συμμετοχική διαδικασία, βοηθά στην κατανόηση και εμπέδωση της γνώσης και ενισχύει την καθημερινή δεξιότητων του 21ου αι., όπως η συνεργασία, η επικοινωνία, η κριτική και η υπολογιστική σκέψη.

Ρομποτική

Τα Εκπαιδευτήρια παρακολουθούν τις παγκόσμιες τάσεις στην εκπαίδευση, συνεργάζονται με ειδικούς και υιοθετούν το πρόγραμμα «Theta Robot 1:1», εντάσσοντας τη ρομποτική στο ωρολόγιο πρόγραμμα. Η ρομποτική και ο προγραμματισμός χρησιμοποιούνται ως εργαλεία, για να μελετηθεί ένα πεδίο ενδιαφέροντος με παιγνιώδη και δημιουργικό τρόπο (gamified learning), προάγουν την εξοικείωση με την εφαρμογή των επιστημών και βοηθούν στην ανάπτυξη δεξιοτήτων.

2.

ΣΥΓΧΡΟΝΕΣ ΕΚΠΑΙΔΕΥΤΙΚΕΣ ΜΕΘΟΔΟΙ

Η προετοιμασία των μαθητών για την ένταξή τους στην κοινωνία της γνώσης προϋποθέτει την ένταξη των καινοτόμων εκπαιδευτικών δράσεων στο πρόγραμμα του σχολείου. Τα Εκπαιδευτήρια συνδέουν τις νέες τεχνολογίες με τις νέες παιδαγωγικές προσεγγίσεις, για να μεταμορφώσουν τη μάθηση και να εμπνεύσουν τους μαθητές τους, ενεργοποιώντας εμπειρίες

που έχουν συνάφεια με την αγορά εργασίας του σήμερα και του αύριο.

- Case Studies: Αληθινές ιστορίες που συνδέουν την ακαδημαϊκή γνώση με την καθημερινότητα. Μέσω των Case Studies οι μαθητές αναλαμβάνουν πρωταγωνιστικό ρόλο και καλούνται να επιλύσουν έναν προβληματισμό επιστημονικής και ηθικής φύσης.
- Flipped Classroom: Σύγχρονα online μαθήματα προσφέρουν στους μαθητές της Β' και Γ' Γυμνασίου ένα συναρπαστικό «ταξίδι γνώσεων» στα μαθηματικά, τη φυσική, τη χημεία και τη βιολογία, καθώς οι μαθητές μπορούν να παρακολουθούν την παράδοση νωρίτερα στο σπίτι τους.
- Watch & Learn: Παρέχουν στους μαθητές του Λυκείου τη δυνατότητα για περαιτέρω εξάσκηση πάνω σε θέματα νέων ελληνικών, αρχαίων ελληνικών, μαθηματικών, φυσικής και χημείας κατά το πρότυπο των πανελλαδικών εξετάσεων, online, στο σπίτι τους.
- Financial Literacy (Οικονομικός Αλφαριθμητισμός): Ο οικονομικός αλφαριθμητισμός έχει ενταχθεί στο Πρόγραμμα Σπουδών, για να βοηθήσει τους/τις μαθητές/τριες να κατανοήσουν τις έννοιες της αποταμίευσης, του budget και πώς λειτουργούν τα χρήματα στην καθημερινότητα βοηθώντας τους να λαμβάνουν τις σωστές αποφάσεις που θα τους εξασφαλίσουν οικονομική ανεξαρτησία.
- Entrepreneurship (Επιχειρηματικότητα): Η συμμετοχή της εκπαίδευσης στην επιχειρηματικότητα αυξάνει την πιθανότητα ανάληψης επιχειρηματικών δραστηριοτήτων στο μέλλον κατά 35%. Για τον σκοπό αυτό η Επιχειρηματικότητα έχει ενταχθεί στο Πρόγραμμα Σπουδών. Επιπλέον οι μαθητές/τριες συμμετέχουν σε διαγωνισμούς και σχετικές ημερίδες.

3.

ΠΡΟΓΡΑΜΜΑΤΑ STREAM STEPS

Art & Science Days

Τα προγράμματα Art & Science Days απευθύνονται σε μαθητές Δημοτικού, Γυμνασίου και Λυκείου των Εκπαιδευτηρίων και άλλων σχολείων της πόλης και της ευρύτερης περιφέρειας Κεντρικής Μακεδονίας, δημόσιων και ιδιωτικών και παρέχεται ΔΩΡΕΑΝ. Κύριο στόχο έχουν να φέρουν τα παιδιά πιο κοντά στον κόσμο των STREAM (Science, Technology, Reading, Engineering, Art and Mathematics) αλλά και της τέχνης. Πραγματοποιούνται συνήθως το πρώτο δεκαήμερο του Σεπτεμβρίου.

4.

ΠΡΟΓΡΑΜΜΑΤΑ ΛΟΓΟΥ

Τα προγράμματα λόγου που πραγματοποιούν κάθε χρόνο τα Εκπαιδευτήρια έχουν ως στόχο να διευρύνουν τους ορίζοντες των μαθητών, να εμπλουτίσουν τις γνώσεις τους, να καλλιεργήσουν το ομαδικό πνεύμα, να εφαρμόσουν τις νέες τεχνολογίες και να τους προετοιμάσουν για τις απαιτήσεις της εποχής μας.

- Επίκαιρος Λόγος.
- Ευγένιος, ο Γραμματικός.
- Ποθύβιος, ο Ανιστόρητος.
- Βιβλιοηφαρέες και άλλα λογοτεχνικά.

5.

ΟΜΙΛΟΙ

Στο πλαίσιο του προγράμματος των Εκπαιδευτηρίων εντάσσεται και η λειτουργία των ομίλων (clubs), ενός θεσμού του οποίου η συμβολή στη διαμόρφωση της προσωπικότητας των μαθητών είναι σημαντική, καθώς τους δίνεται η ευκαιρία να αναπτύξουν, ακόμα και να ανακαλύψουν, τις δεξιότητες και τις κλίσεις τους. Οι όμιλοι αφορούν τα Γράμματα & τις Τέχνες, τις Επιστήμες, τον Αθλητισμό.

6.

ΤΜΗΜΑΤΑ ΠΡΟΕΤΟΙΜΑΣΙΑΣ

Τα Εκπαιδευτήρια παρέχουν τη δυνατότητα στους μαθητές τους, εκτός ωρολογίου προγράμματος, να διευρύνουν τις γνώσεις τους, να καλλιεργήσουν τις κλίσεις και τις δεξιότητές τους και να προετοιμαστούν για τη συμμετοχή τους σε διεθνείς και πανελλήνιους διαγωνισμούς, σε εκπαιδευτικά προγράμματα και εκδηλώσεις.

Οι μαθητές/τριες μπορούν να επιλέξουν τα εξής τμήματα: ACT, Debate, Εικονική Επιχείρηση, Ελληνική Επιχειρηματολογία, EOS (Φυσική/Χημεία/Βιολογία), Επιχειρηματικότητα, Θέατρο, Μαθηματική Σκέψη και Λογική, Οικονομικός Αλφαριθμητισμός, Ορχήστρα, Προγραμματισμός, SAT, Χορωδία, FIRST LEGO League (FLL), Forensics.

7.

ΕΞΩΣΧΟΛΙΚΑ ΠΡΟΓΡΑΜΜΑΤΑ - ΑΚΑΔΗΜΙΕΣ

Οι μαθητές του Γυμνασίου - Λυκείου μπορούν να πάρουν μέρος στα Εξωσχολικά Προγράμματα και στις Ακαδημίες, που λειτουργούν στις εγκαταστάσεις των Εκπαιδευτηρίων και εκτός σχολείου, μετά τη λήξη των μαθημάτων. Οι προπονήσεις γίνονται Σαββατοκύριακα και κατά τη διάρκεια της εβδομάδας. Υπάρχει οικονομική επιβάρυνση για όσους επιθυμούν να παρακολουθήσουν τα Εξωσχολικά Προγράμματα - Ακαδημίες.

8.

ΣΠΟΥΔΕΣ ΣΤΟ ΕΞΩΤΕΡΙΚΟ - STUDIES ABROAD

Με το πρόγραμμα Studies Abroad τα Εκπαιδευτήρια προετοιμάζουν τους μαθητές τους για σπουδές στο εξωτερικό παράλληλα με το εσωτερικό, διευρύνοντας έτσι τις επιλογές τους. Χωρίς την παρακολούθηση προγράμματος International Baccalaureate (IB) κατακτούν θέσεις και υποτροφίες σε κορυφαία πανεπιστήμια του εξωτερικού. Το πρόγραμμα περιλαμβάνει:

- Κέντρο συμβουλευτικής.
- Τμήματα προετοιμασίας για τις εξετάσεις SAT, TOEFL, IELTS, που απαιτούνται για την εισαγωγή σε πανεπιστήμια Αμερικής και Ευρώπης, για μαθητές Λυκείου.
- Πρόγραμμα Επιχειρηματικότητας.
- Θερινά εκπαιδευτικά προγράμματα σε κολλέγια του εξωτερικού.

9.

ΕΠΑΓΓΕΛΜΑΤΙΚΟΣ ΠΡΟΣΑΝΑΤΟΛΙΣΜΟΣ

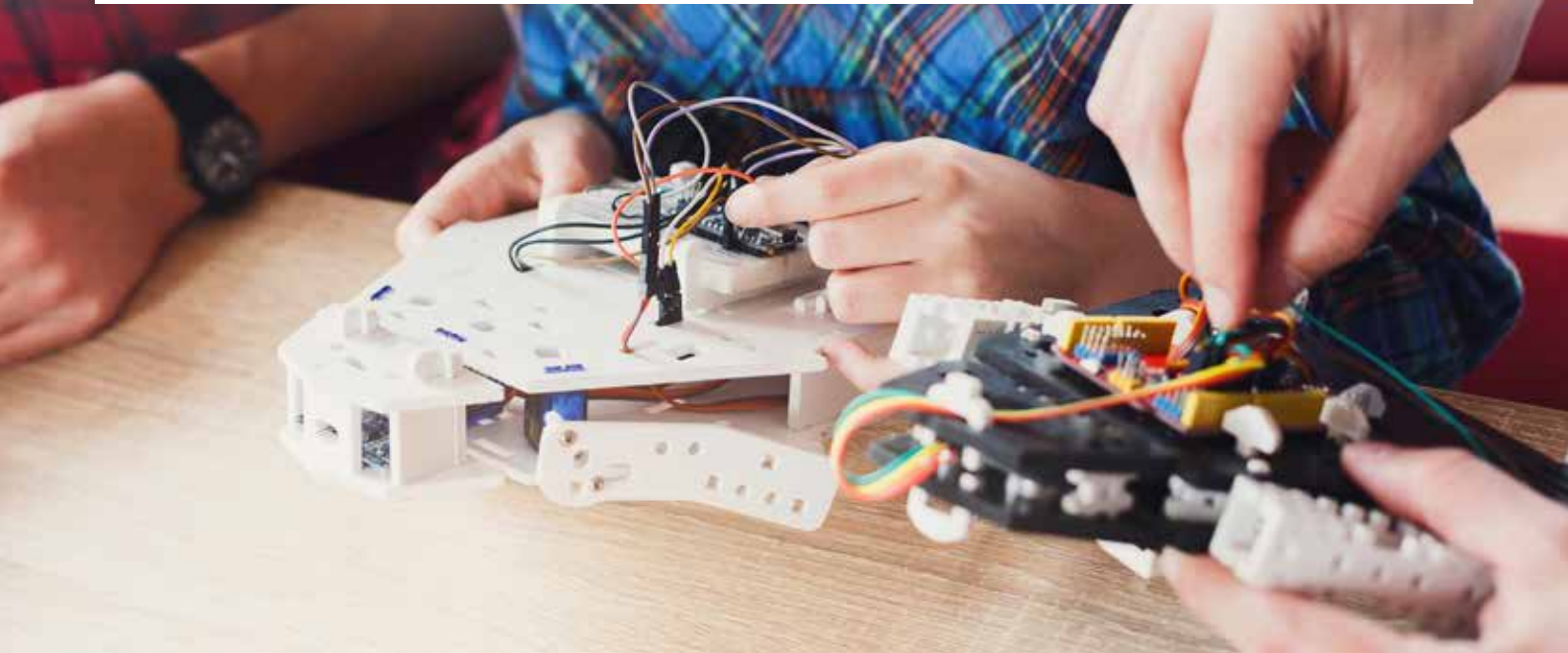
Ο Σχολικός Επαγγελματικός Προσανατολισμός στα Εκπαιδευτήρια βασίζεται στη βιωματική μάθηση και στην αξιόπιστη πληροφόρηση και περιλαμβάνει τις εξής δράσεις:

- Προγράμματα Επιχειρηματικότητας.
- Success Stories.
- Πρόγραμμα «Εικονική Επιχείρηση».
- Τριήμερο Σχολικού Επαγγελματικού Προσανατολισμού.
- 100 Mentors.
- Οδηγός Σταδιοδρομίας Στράτου Στρατηγάκη.

10.

ΦΟΙΤΗΣΗ

Η φοίτηση των μαθητών ακολουθεί την κείμενη νομοθεσία. Η προαγωγή και η απόλυση των μαθητών εξαρτάται εκτός από την επίδοσή τους και από την τακτική τους φοίτηση στο σχολείο κατά τη διάρκεια του διδακτικού έτους.



Η φοίτηση χαρακτηρίζεται επαρκής ή ανεπαρκής με βάση το γενικό σύνολο των απουσιών που σημειώθηκαν κατά τη διάρκεια του διδακτικού έτους. Οι απουσίες αριθμούνται ανά μία για κάθε διδακτική ώρα.

11.

ΕΠΙΔΟΣΗ ΜΑΘΗΤΩΝ

Η επίδοση των μαθητών ελέγχεται με γραπτές δοκιμασίες (ολιγόληπτες και ωριαίες), προφορική εξέταση (ενασχόληση με τα καθημερινά καθήκοντα, συμμετοχή στο μάθημα) και με άλλους παιδαγωγικά ενδεδειγμένους τρόπους (ομαδικές εργασίες, portfolio κ.ά.), που αξιολογούν την πορεία και την ποιότητα της μαθησιακής διαδικασίας, όπως και το αποτέλεσμά της που είναι η απόκτηση γνώσεων, αληθιά και δεξιοτήτων ως προς τον τρόπο απόκτησης και διαχείρισής τους. Στις εισαγωγικές εξετάσεις διεξάγονται διαγνωστικές δοκιμασίες σε κάποια μαθήματα για την καλύτερη υποστήριξη μαθητών και για την κατανομή σε τμήματα στις ξένες γλώσσες.



12.

ΒΡΑΒΕΙΑ - ΔΙΑΚΡΙΣΕΙΣ

Μαθητές που διακρίνονται για το ήθος και την επίδοσή τους τιμώνονται από τη Διεύθυνση και τον Σύλλογο Διδασκόντων με ειδικές διακρίσεις κατά τις αρχές του επόμενου σχολικού έτους σε εορταστική εκδήλωση των Εκπαιδευτηρίων και στην Τελετή Αποφοίτησης (Γ' Λυκείου).

Απονέμονται βραβεία σε μαθητές που διακρίθηκαν στα μαθήματα των ανθρωπιστικών επιστημών, των θετικών επιστημών, των ξένων γλωσσών, στις τέχνες και στον αθλητισμό, καθώς και βραβεία Ήθους και Κοινωνικής Προσφοράς.

Στην Τελετή Αποφοίτησης της Γ' Λυκείου τον αποχαιρετιστήριο λόγο εκ μέρους των μαθητών εκφωνεί ο μαθητής με την καλύτερη βαθμολογία σε όλες τις τάξεις του Λυκείου, που έχει άριστο ήθος και εξαιρετικές διακρίσεις.

Το «Βραβείο Ευάγγελου Μαντουλίδη» απονέμεται στον μαθητή που πέραν της άριστης ακαδημαϊκής επίδοσης διακρίνεται για το ήθος, την πολυήμερη δράση του και την πολυμερή ανάπτυξη της προσωπικότητάς του.

13.

ΜΑΘΗΤΕΣ ΜΕ ΜΑΘΗΣΙΑΚΕΣ ΔΥΣΚΟΛΙΕΣ

Οι γονείς μαθητών με ειδικές μαθησιακές δυσκολίες μπορούν να αιτηθούν στο σχολείο την αξιολόγηση από το Κέντρο Διεπιστημονικής Αξιολόγησης, Συμβουλευτικής και Υποστήριξης (ΚΕΔΑΣΥ).

14.

ΕΝΙΣΧΥΤΙΚΗ ΔΙΔΑΣΚΑΛΙΑ

Τα Εκπαιδευτήρια στο πλαίσιο της ενίσχυσης και διδακτικής στήριξης των μαθητών εφαρμόζουν τις παρακάτω δράσεις χωρίς οικονομική επιβάρυνση:

- Επαναληπτικά μαθήματα (Α' Γυμνασίου).
- Ώρα του μαθητή.
- Prep hour (Υποστηρικτική διδασκαλία).
- Peer tutoring (Εθελοντική διδασκαλία).

15.

ΣΥΜΠΕΡΙΦΟΡΑ ΜΑΘΗΤΩΝ

Οι μαθητές των Εκπαιδευτηρίων είναι υποχρεωμένοι να ακολουθούν τους κανόνες που διέπουν τη σχολική ζωή, όπως αυτοί ορίζονται από την κείμενη εκπαιδευτική νομοθεσία, τον Εσωτερικό Κανονισμό Λειτουργίας και τους Κανόνες Σχολικής Ζωής, που θεσπίζει η Διεύθυνση και ο Σύλλογος Διδασκόντων. Κάθε πράξη ή παράλειψη που έρχεται σε αντίθεση με αυτούς αποτελεί αντικείμενο παιδαγωγικού ελέγχου και αντιμετωπίζεται με παιδαγωγικά μέσα:

- Ενέργειες παιδαγωγικού χαρακτήρα και
 - Παιδαγωγικά μέτρα.
- Οι μαθητές των Εκπαιδευτηρίων οφείλουν:
- Να είναι κόσμιοι, ευγενείς και καθηροπαίρετοι.
 - Να σέβονται τους συμμαθητές τους, τους εκπαιδευτικούς και όλο το προσωπικό των Εκπαιδευτηρίων.
 - Να υπακούουν και να συμμορφώνονται με τις οδηγίες

των εκπαιδευτικών και γενικότερα του προσωπικού των Εκπαιδευτηρίων.

- Να παρακολουθούν με προσοχή το μάθημα, να συμμετέχουν σε αυτό κόσμια και υπεύθυνα, να ανταποκρίνονται στα καθήκοντα και να μετέχουν αδιαμαρτύρητα σε οποιαδήποτε εξέταση, προφορική ή γραπτή.
- Να μη δημιουργούν προβλήματα κατά τα διαλείμματα, σε οποιοδήποτε χώρο του σχολείου κι αν βρίσκονται.
- Να λύνουν τις διαφορές τους με πολιτισμένο τρόπο και όχι με τη βία. Να μετέχουν στις επίσημες δημόσιες εμφανίσεις του σχολείου με ενιαία στολή, που ορίζεται από τη Διεύθυνση του σχολείου.
- Να παρακολουθούν ανελλιπώς τις εορταστικές ή τις οποιοσδήποτε άλλες πολιτιστικές εκδηλώσεις του σχολείου και να μην παρακωλύουν την ομαλή διεξαγωγή τους.
- Να φροντίζουν το σχολικό περιβάλλον, να μην το ρυπαίνουν, να μην προκαλούν φθορές και να σέβονται την κινητή και ακίνητη περιουσία των Εκπαιδευτηρίων.

16.

ΕΜΦΑΝΙΣΗ ΜΑΘΗΤΩΝ

Η εμφάνιση των μαθητών πρέπει να χαρακτηρίζεται από απλότητα, ευπρέπεια, καθαριότητα και να συνάδει με τη μαθητική ιδιότητα. Στην αντίθετη περίπτωση οι μαθητές ελέγχονται πειθαρχικά.

17.

ΕΚΠΑΙΔΕΥΤΙΚΕΣ ΕΠΙΣΚΕΨΕΙΣ ΣΤΗΝ ΕΛΛΑΔΑ ΚΑΙ ΣΤΟ ΕΞΩΤΕΡΙΚΟ

Εκπαιδευτικές επισκέψεις στην Ελλάδα και στο εξωτερικό. Κατά τη διάρκεια του σχολικού έτους πραγματοποιούνται εκπαιδευτικές επισκέψεις (ημερήσιες και πολυήμερες). Οι σκοποί αυτών των επισκέψεων είναι ψυχαγωγικοί, πολιτιστικοί και κυρίως εκπαιδευτικοί. Στις εκπαιδευτικές επισκέψεις ισχύουν οι ίδιοι κανόνες που ισχύουν και στον σχολικό χώρο αναφορικά με τη συμπεριφορά των μαθητών και η παράβασή τους συνεπάγεται πειθαρχικό έλεγχο. Οι μαθητές εκπροσωπούν τα Εκπαιδευτήρια, συνεπώς οφείλουν να αποτελούν υπόδειγμα συμπεριφοράς.

18.

ΔΙΑΓΩΝΙΣΜΟΙ ΚΑΙ ΣΥΝΕΔΡΙΑ ΣΤΗΝ ΕΛΛΑΔΑ ΚΑΙ ΣΤΟ ΕΞΩΤΕΡΙΚΟ

Δικαίωμα συμμετοχής σε διαγωνισμούς και συνέδρια έχουν όλοι οι ενδιαφερόμενοι, εφόσον δεν υπάρχει περιορισμός στον αριθμό των συμμετεχόντων και πληρούνται οι όροι και οι προϋποθέσεις της συμμετοχής. Στην αντίθετη περίπτωση λαμβάνεται υπόψη: η επίδοση του μαθητή, η συμμετοχή του σε ομάδες προετοιμασίας σχετικού με το αντικείμενο, οι διακρίσεις του ή τουλάχιστον η συμμετοχή του σε ανάλογες διοργανώσεις, η επάρκεια ξένης γλώσσας κ.ά. Σε άλλες περιπτώσεις διεξάγεται εσωτερικός γραπτός διαγωνισμός ή πραγματοποιείται οντισιόν. Η συμμετοχή κάθε μαθητή στους διαγωνισμούς και τα συνέδρια αποτελεί απόφαση του Συλλόγου Διδασκόντων, ο οποίος λαμβάνει

υπόψη και τη συνολική συμπεριφορά του μαθητή κατά την τρέχουσα σχολική χρονιά.

19.

ΣΥΝΕΡΓΑΣΙΑ ΓΟΝΕΩΝ - ΕΚΠΑΙΔΕΥΤΙΚΩΝ

Τα Εκπαιδευτήρια πιστεύουν στη στενή συνεργασία με τους γονείς. Στο πλαίσιο αυτής της συνεργασίας έχουν καθιερωθεί: Τακτικές συναντήσεις γονέων με όλο το διδακτικό προσωπικό εκτός ωρολόγιου προγράμματος, οι οποίες ανακοινώνονται στον Ετήσιο Προγραμματισμό:

- Για ενημέρωση προόδου.
- Για επίδοση βαθμολογίας σε γραπτά κριτήρια αξιολόγησης.
- Εβδομαδιαίες συναντήσεις γονέων και εκπαιδευτικών σε προκαθορισμένες ημέρες και ώρες την εβδομάδα για κάθε εκπαιδευτικό. Η συνάντηση προγραμματίζεται ηλεκτρονικά. Η επικοινωνία μπορεί να γίνει και τηλεφωνικά μέσω του Τηλεφωνικού Κέντρου, εφόσον οι εκπαιδευτικοί είναι διαθέσιμοι.
- Ενημερωτικές συναντήσεις για το πρόγραμμα σπουδών εκτός ωρολόγιου προγράμματος. Οι γονείς ενημερώνονται για εκπαιδευτικά και άλλα θέματα της σχολικής ζωής καθώς και για τα προγράμματα των Εκπαιδευτηρίων.
- Έκτακτες συναντήσεις οι οποίες πραγματοποιούνται μετά από αίτημα της Διεύθυνσης, των εκπαιδευτικών ή των γονέων.
- Ηλεκτρονική επικοινωνία μέσω της ψηφιακής πλατφόρμας my mandoulides, στην οποία οι γονείς μπορούν να ενημερώνονται για τις οικονομικές τους υποχρεώσεις, την πρόοδο των μαθητών, τις ανακοινώσεις, τις δράσεις και τα προγράμματα των Εκπαιδευτηρίων. Επιπλέον έχουν τη δυνατότητα να επικοινωνούν με όλα τα Τμήματα της διοίκησης και της εκπαίδευσης και να αξιολογούν το έργο των Εκπαιδευτηρίων.

20.

ΑΞΙΟΛΟΓΗΣΗ - ΕΡΩΤΗΜΑΤΟΛΟΓΙΑ ΑΞΙΟΛΟΓΗΣΗΣ ΓΟΝΕΩΝ

Στην ψηφιακή πλατφόρμα του σχολείου my mandoulides στη διάθεση των γονέων βρίσκονται ερωτηματολόγια αξιολόγησης των Εκπαιδευτικών (Χρήσιμοι Σύνδεσμοι/Αξιολόγηση Εκπαιδευτηρίων), καθώς και φόρμες διατύπωσης θετικών, αρνητικών σχολίων και αιτημάτων.

Τα ερωτηματολόγια είναι στη διάθεση των γονέων δύο μήνες τον χρόνο, Δεκέμβριο και Μάιο.



ΛΕΙΤΟΥΡΓΙΑ

1.

ΕΝΑΡΞΗ - ΛΗΞΗ ΜΑΘΗΜΑΤΩΝ

Η έναρξη, η λήξη του σχολικού έτους, η διάρκεια μαθημάτων του υποχρεωτικού προγράμματος και τα διαλείμματα καθορίζονται από σχετική απόφαση του ΥΠΑΙΘ. Το ίδιο ισχύει και για τις επίσημες γιορτές, αργίες και διακοπές, καθώς και για την περίπτωση αναστολής λειτουργίας των σχολείων. Ειδικά για τα ιδιωτικά σχολεία ισχύει ιδιαίτερη νομοθετική ρύθμιση σχετικά με τις αργίες (ΥΑ 79942/ΓΔ4/21-05-2019).

Το διδακτικό έτος ορίζεται από την 1η Σεπτεμβρίου κάθε έτους και λήγει την 30ή Ιουνίου του επόμενου έτους.

2.

ΩΡΑΡΙΟ ΛΕΙΤΟΥΡΓΙΑΣ

Το Γυμνάσιο - Λύκειο των Εκπαιδευτηρίων λειτουργεί και τις πέντε εργάσιμες μέρες της εβδομάδας.

Το διευρυνόμενο ωράριο λειτουργίας είναι από τις 08:15 έως τις 15:00. Ειδικότερα, το ωρολόγιο πρόγραμμα της Γ΄ τάξης του Λυκείου τις ημέρες Τρίτη και Παρασκευή λήγει με το πέρας της 6ης διδακτικής ώρας (13:10).

3.

ΕΙΣΑΓΩΓΗ ΜΑΘΗΤΩΝ

Η εισαγωγή μαθητών στα Εκπαιδευτήρια ορίζεται αποκλειστικά από τη Διοίκηση και τους Διευθυντές.

Σε κάθε περίπτωση η εισαγωγή τους γίνεται κατόπιν εξετάσεων και προφορικής συνέντευξης, με την προϋπόθεση ότι υπάρχουν κενές θέσεις.

Μαθητές που αποφοίτησαν από το Δημοτικό των Εκπαιδευτηρίων έχουν δικαίωμα εγγραφής στο Γυμνάσιο κάτω από ορισμένες προϋποθέσεις:

- Εφόσον έχουν εξοφληθεί οι οικονομικές υποχρεώσεις των γονέων/κηδεμόνων μέχρι την ημέρα λήξης των εγγραφών.
- Εφόσον υπάρχει εμπιστοσύνη και καλή συνεργασία εκ μέρους των γονέων/κηδεμόνων με τα Εκπαιδευτήρια και τις υπηρεσίες τους και δεν έχουν παρατηρηθεί επανειλημμένα περιστατικά απρεπούς και ανάρμοστης συμπεριφοράς προς το προσωπικό των Εκπαιδευτηρίων.

Οι παραπάνω προϋποθέσεις ισχύουν για την εγγραφή των μαθητών σε κάθε τάξη ανεξάρτητα από βαθμίδα.

4.

ΕΓΓΡΑΦΗ

Η Αίτηση Εγγραφής γίνεται εξολοκλήρου ηλεκτρονικά μέσω της ψηφιακής πλατφόρμας my mandoulides.

Οι γονείς/ ασκούντες την γονική μέριμνα με την αίτηση εγγραφής αποδέχονται και τους όρους των επιμέρους εγγράφων:

- Εσωτερικός Κανονισμός Λειτουργίας
- Κανόνες Σχολικής Ζωής
- Επεξεργασία για την προστασία των προσωπικών δεδομένων
- Δήλωση εγγραφής

Ολοκλήρωση εγγραφής

Για τη σωστή οργάνωση και εύρυθμη λειτουργία των Εκπαιδευτηρίων απαιτείται η έγκαιρη ολοκλήρωση της εγγραφής. Στην αντίθετη περίπτωση τα Εκπαιδευτήρια θα βρεθούν στη δυσάρεστη θέση να παραχωρήσουν τη θέση του/της μαθητή/ριας.

Μαθητές/ριες των οποίων η εγγραφή δεν έχει ολοκληρωθεί μέσα στις προβλεπόμενες προθεσμίες εγγράφονται κατά σειρά προτεραιότητας, εφόσον υπάρχουν κενές θέσεις.

Για να ολοκληρωθεί η εγγραφή, οι γονείς/άλλα πρόσωπα ασκούντα την επιμέλεια/κηδεμόνες θα πρέπει:

- Να υποβάλουν την Αίτηση Εγγραφής μέσω της ψηφιακής πλατφόρμας my mandoulides.
- Να υπογράψουν την Υπεύθυνη Δήλωση.
- Να καταθέσουν την προκαταβολή - εγγύηση κατοχύρωσης θέσης των €750.
- Να υπογράψουν τη Δήλωση Εγγραφής (θα σταλεί ηλεκτρονικά).
- Να καταθέσουν τα Απαραίτητα Δικαιολογητικά Εγγραφής.

5.

ΟΙΚΟΝΟΜΙΚΗ ΒΟΗΘΕΙΑ

Σε περιπτώσεις έκτακτης ανάγκης τα Εκπαιδευτήρια παρέχουν οικονομική βοήθεια ορισμένης διάρκειας σε οικογένειες που αντιμετωπίζουν σοβαρά προβλήματα (αιφνίδιο θάνατο, απώλεια εργασίας κ.ά.) κατόπιν αιτήσεως.

Απαραίτητες προϋποθέσεις για τη χορήγηση της οικονομικής βοήθειας είναι η εξακριβωμένη οικονομική κατάσταση της οικογένειας, η συνολική συμπεριφορά και η σχολική επίδοση των υποψηφίων.

6.

ΥΠΟΤΡΟΦΙΕΣ

Τα Εκπαιδευτήρια, θέλοντας να εξασφαλίσουν στους μαθητές ίσες ευκαιρίες πρόσβασης στο αγαθό της Παιδείας, παρέχουν οικονομική ενίσχυση και υποτροφίες (πλήρεις ή μερικές) με βάση την ακαδημαϊκή επίδοση, τη διαγωγή και τις διακρίσεις σε διαγωνισμούς, περιφερειακούς, πανελληνίους και διεθνείς, καθώς και στον αθλητισμό.

Στους μαθητές παρέχονται υποτροφίες:

- Εισαγωγής Α΄ Γυμνασίου.
- Ενδιάμεσων τάξεων.
- Βαθμολογικής κατάταξης.
- Πανελληνίων διακρίσεων.
- Αθλητικές υποτροφίες καθαθοσφαίρισης.

Οι υποτροφίες συνίστανται σε απαλλοτρία (ολική ή μερική) από τα δίδακτρα ή μέρος αυτών, χορηγούνται στην Α΄ τάξη του Γυμνασίου και στις ενδιάμεσες τάξεις του Γυμνασίου και Λυκείου σύμφωνα με τη διαδικασία (γραπτές εξετάσεις, συνέντευξη) και ανανεώνονται κάθε χρόνο ως την αποφοίτηση του υπότροφου μαθητή.

Σε περίπτωση που ο υπότροφος υστερήσει στο ήθος και στην επίδοση, η υποτροφία χορηγείται στον αξιότερό του.

Κριτήρια διατήρησης Υποτροφιών:

- Άριστη ακαδημαϊκή επίδοση, μεγαλύτερη του 19 στα κύρια μαθήματα.
- Γενικός Μέσος Όρος βαθμολογίας μεγαλύτερος του 19.
- Εξαιρετική διαγωγή.
- Διακρίσεις σε περιφερειακούς, πανελληνίους και διεθνείς διαγωνισμούς.
- Συμμετοχή σε δραστηριότητες και προγράμματα των Εκπαιδευτηρίων.

7.

ΑΣΦΑΛΕΙΑ

Τα Εκπαιδευτήρια θεωρούν πρώτιστο καθήκον τους την ασφάλεια των μαθητών εντός και εκτός σχολείου. Για τον λόγο αυτό παίρνουν τα εξής μέτρα:

- Ασφάλεια αστικής ευθύνης
- Ασφάλεια ατυχημάτων
- Αναρρωτήρια - Νοσοκόμες: Καθημερινή περίθαλψη και φροντίδα
- Safe pass - Πρόγραμμα Ελεγχόμενης Εισόδου
- Fleet management - Ηλεκτρονικό πρόγραμμα ελέγχου κίνησης σχολικών λεωφορείων
- Καταχώριση στοιχείων αστυνομικής ταυτότητας εισερχομένων γονέων και επισκεπτών
- Κάρτα γονέα/επισκέπτη
- Άδεια εξόδου μαθητών
- Φύλακες

8.

ΙΑΤΡΙΚΗ ΠΑΡΑΚΟΛΟΥΘΗΣΗ

Τα Εκπαιδευτήρια συνεργάζονται με ένα εξειδικευμένο ιατρικό και επιστημονικό προσωπικό για την καλύτερη αντιμετώπιση τυχόν προβλημάτων των μαθητών και την αρτιότερη ενημέρωση των γονέων, χωρίς οικονομική επιβάρυνση.

Οι ιατροί εξετάζουν τους μαθητές στον χώρο των Εκπαιδευτηρίων ή στο ιατρείο τους και αποστέλλεται στους γονείς γραπτή ενημέρωση για τα αποτελέσματα της εξέτασης. Παράλληλα ενημερώνουν τους μαθητές για θέματα που αφορούν τον υγιεινό τρόπο ζωής με σχετικές εισηγήσεις και σεμινάρια.

9.

ΙΑΤΡΙΚΗ ΦΡΟΝΤΙΔΑ

Στα Εκπαιδευτήρια λειτουργούν αναρρωτήρια στελεχωμένα με έμπειρες νοσηλεύτριες. Η λειτουργία τους δεν προβλέπεται από τη νομοθεσία και αποτελεί παροχή των Εκπαιδευτηρίων.

Σε περίπτωση συμπτωμάτων που χρήζουν άμεσης ιατρικής αξιολόγησης ενημερώνονται οι γονείς και παραλαμβάνουν τον μαθητή από τα Εκπαιδευτήρια.

Σε περίπτωση περιστατικών που χρήζουν άμεσης νοσοκομειακής αντιμετώπισης οι μαθητές μεταφέρονται με ασθενοφόρο στο εφημερεύον δημόσιο νοσοκομείο και ενημερώνονται οι γονείς. Ο μαθητής που επισκέπτεται το αναρρωτήριο επιστρέφει στην αίθουσα επιδεικνύοντας στον εκπαιδευτικό το σχετικό σημείωμα (Άδεια εξόδου από αίθουσα).

10.

ΑΣΦΑΛΕΙΑ ΑΣΤΙΚΗΣ ΕΥΘΥΝΗΣ

Οι μαθητές και το προσωπικό καλύπτονται από ομαδική ασφάλιση αστικής ευθύνης κατά ατυχήματος ή τραυματισμού.

11.

ΠΡΟΣΩΠΙΚΑ ΔΕΔΟΜΕΝΑ ΓΟΝΕΩΝ ΚΑΙ ΜΑΘΗΤΩΝ (GDPR)

Το Σχολείο επεξεργάζεται προσωπικά δεδομένα γονέων/ κηδεμόνων και μαθητών, τόσο σε φυσική, όσο και σε ψηφιακή μορφή, που είναι απολύτως απαραίτητα για την εγγραφή των μαθητών στο Σχολείο, την προσήκουσα λειτουργία του Σχολείου, καθώς και την παροχή εκπαιδευτικών και λοιπών υπηρεσιών που επιλέγει ο γονέας/κηδεμόνας κατά την εγγραφή του μαθητή. Η επεξεργασία των προσωπικών δεδομένων των γονέων/ κηδεμόνων και μαθητών γίνεται σύμφωνα με τις προβλέψεις της εκπαιδευτικής νομοθεσίας και σε συμμόρφωση με τις ειδικές προβλέψεις του Γενικού Κανονισμού Προστασίας Προσωπικών Δεδομένων Ε.Ε. 2016/679 και το ισχύον νομοθετικό και κανονιστικό πλαίσιο για την προστασία προσωπικών δεδομένων, περιγράφεται δε αναλυτικώς στη Δήλωση Εγγραφής που λαμβάνουν και αποδέχονται οι γονείς κατά την εγγραφή των μαθητών.

12.

ΠΑΙΔΑΓΩΓΙΚΗ ΚΑΙ ΨΥΧΟΛΟΓΙΚΗ ΣΤΗΡΙΞΗ

Τα Εκπαιδευτήρια παρέχουν παιδαγωγική και ψυχολογική στήριξη σε γονείς και μαθητές, είτε ατομικά είτε ομαδικά, με τη συνεργασία ειδικών, ψυχολόγων, ψυχοθεραπευτών και ψυχιάτρων.

Καθ' όλη τη διάρκεια του σχολικού έτους υπάρχει στενή συνεργασία των ειδικών με τις Διευθύνσεις και τους εκπαιδευτικούς για τη διαρκή στήριξη μαθητών που αντιμετωπίζουν μαθησιακά, κοινωνικά και ψυχολογικά προβλήματα.

Οι ειδικοί υλοποιούν προγράμματα παιδαγωγικής και ψυχολογικής στήριξης είτε μέσα στις τάξεις είτε σε μικρότερες ομάδες μαθητών, προκειμένου να επιλύσουν προβλήματα και διαφορές με την παρέμβασή τους.

Ταυτόχρονα παρέχεται η δυνατότητα ατομικής συμβουλευτικής ορισμένης διάρκειας σε μαθητές κατόπιν αίτησης των γονέων τους, είτε με δική τους επιθυμία είτε με αντίστοιχη σύσταση από τα Εκπαιδευτήρια.

13.

ΣΧΟΛΕΣ ΓΟΝΕΩΝ

Τα Εκπαιδευτήρια, προκειμένου να ενδυναμώσουν τους γονείς στον δύσκολο και απαιτητικό ρόλο τους όχι μόνο να μεγαλώσουν τα παιδιά τους αλλά και να προετοιμάσουν τους αυριανούς πολίτες, πραγματοποιούν τις Σχολές Γονέων.

14.

ΚΟΙΝΩΝΙΚΗ ΠΡΟΣΦΟΡΑ - ΕΘΕΛΟΝΤΙΣΜΟΣ

Η κοινωνική προσφορά των μαθητών και ο εθελοντισμός αποτελούν τρόπο ζωής και κοινωνικής συμμετοχής στα

Εκπαιδευτήρια. Ήδη από τα πρώτα τους βήματα οι μαθητές μαθαίνουν να σέβονται και να ενδιαφέρονται για τον συνάνθρωπο και τα ζώα, να προσφέρουν ειλικρινή αγάπη και συμπαράσταση και να συμμετέχουν σε δημιουργικές δραστηριότητες για την ηθική και οικονομική ενίσχυση όσων έχουν ανάγκη.

15.

ΠΡΟΓΡΑΜΜΑ «ΤΡΩΜΕ ΥΓΙΕΙΝΑ»

Τα Εκπαιδευτήρια εκπαιδεύουν από νωρίς τα παιδιά και παράλληλα ευαισθητοποιούν τους γονείς τους σε θέματα υγιεινής διατροφής, εφαρμόζοντας το πρόγραμμα «Τρώμε υγιεινά στα Εκπαιδευτήρια Ε. Μαντουλίδη».

Στο πλαίσιο του προγράμματος:

- Πραγματοποιούνται εκπαιδευτικά προγράμματα για την εξοικείωση των μαθητών σε θέματα διατροφής, υγείας και φυσικής δραστηριότητας.
- Ενημερώνονται οι γονείς και οι μαθητές από ειδικούς σε θέματα διατροφής, καθηγητές φυσικής αγωγής, αθλητές αθλά και συγγραφείς παιδικών βιβλίων.
- Παρακολουθούνται η σωματική ανάπτυξη και οι διατροφικές συνήθειες των μαθητών από διατροφολόγους.
- Διοργανώνονται επισκέψεις σε χώρους παραγωγής, όπου οι μαθητές ενημερώνονται για τις διαδικασίες επεξεργασίας και συντήρησης των πρώτων υλών καθώς και προώθησης των προϊόντων.

16.

NOUTREE

Το πρόγραμμα Noutree εντάσσεται στο ευρύτερο πρόγραμμα «Τρώμε υγιεινά στα Εκπαιδευτήρια Ε. Μαντουλίδη».

- Περιλαμβάνει μία ψηφιακή εφαρμογή που έχουν αναπτύξει τα Εκπαιδευτήρια με στόχο να βοηθήσουν τα παιδιά και τους γονείς στην υιοθέτηση μιας υγιεινής και ισορροπημένης διατροφής.
- Αξιοποιεί το gamification και τις δυνατότητες της τεχνολογίας για την προώθηση της υγιεινής διατροφής. Προσφέρει στους γονείς άμεση πρόσβαση στα προϊόντα που καταναλώνουν τα παιδιά τους στο σχολείο.
- Ενημερώνει τους γονείς καθημερινά για τις διατροφικές συνήθειες των παιδιών τους παρέχοντας συγκριτικά δεδομένα (GDPR).

17.

ΚΥΛΙΚΕΙΟ

Στα Εκπαιδευτήρια λειτουργεί κυλικείο με την ευθύνη αναγνωρισμένης εταιρείας εστίασης, το οποίο καλλιεργεί την ιδέα της υγιεινής διατροφής, ενημερώνει και προβάλλει την αξία της. Το κυλικείο έχει την απαιτούμενη άδεια ίδρυσης και λειτουργίας και υπόκειται στους πάσης φύσεως ελέγχους από τις αρμόδιες υπηρεσίες. Τα είδη που διατίθενται καθορίζονται από την κείμενη νομοθεσία. Ετικέτες με θερμοδομετρική ανάλυση και ποσοστιαία



NOUTREE

καταγραφή των θρεπτικών συστατικών των τροφών συνοδεύουν τα προϊόντα των κυλικείων, ώστε οι μαθητές να διδάσκονται και να γνωρίζουν την αξία της υγιεινής διατροφής.

Οι μαθητές επισκέπτονται τα κυλίκια μόνο κατά τη διάρκεια των διαλειμμάτων. Τηρούν αυστηρά τη σειρά προτεραιότητας και συμπεριφέρονται όπως ορίζουν οι Κανόνες Σχολικής Ζωής.

18.

ΠΡΟΓΡΑΜΜΑ ΣΙΤΙΣΗΣ

Τα Εκπαιδευτήρια παρέχουν τη δυνατότητα καθημερινού προγράμματος σίτισης με επιπλέον χρέωση σε συνεργασία με αναγνωρισμένη εταιρεία εστίασης.

Η εταιρεία ακολουθεί αυστηρά πρότυπα ποιότητας, υγιεινής και ασφάλειας τροφίμων. Ελέγχεται τόσο από το προσωπικό στη γραμμή παραγωγής όσο και από έμπειρη ομάδα τεχνολόγων τροφίμων και επιτηρητών υγιεινής και ασφάλειας.

Ετικέτες με θερμοδομετρική ανάλυση και ποσοστιαία καταγραφή των θρεπτικών συστατικών των τροφών συνοδεύουν τα γεύματα.

19.

ΔΑΝΕΙΣΤΙΚΗ ΒΙΒΛΙΟΘΗΚΗ

Η βιβλιοθήκη είναι δανειστική και παρέχει σε μαθητές και εκπαιδευτικούς έντυπο και ηλεκτρονικό υλικό για έρευνα και μελέτη. Επίσης διαθέτει προς χρήση των μαθητών ηλεκτρονικούς υπολογιστές με σύνδεση στο διαδίκτυο.

Οι μαθητές έχουν δικαίωμα χρήσης του χώρου (αναγνώστηριο) και του υλικού της βιβλιοθήκης (δανεισμός βιβλίων - εντύπων, οπτικοακουστικού υλικού).

Επιπλέον, μέσω της ψηφιακής πλατφόρμας my mandoulides μπορούν να ενημερωθούν για τα διαθέσιμα βιβλία και να προβούν στην κράτηση του βιβλίου που επιθυμούν.

Στη βιβλιοθήκη οι μαθητές συμπεριφέρονται όπως ορίζουν οι Κανόνες Σχολικής Ζωής.



20.

ΜΕΤΑΦΟΡΑ

Η μεταφορά των μαθητών των Εκπαιδευτηρίων γίνεται είτε με ευθύνη γονέων είτε με σχολικά λεωφορεία, που χρησιμοποιούνται για τον σκοπό αυτό.

Οι γονείς αναγνωρίζουν ότι η υποχρέωση των Εκπαιδευτηρίων για την επίβλεψη και εποπτεία του μαθητή ξεκινά είτε από την ώρα προσέλευσης στον χώρο του σχολείου (εγκαταστάσεις Εκπαιδευτηρίων), για όσους μαθητές προσέρχονται με ευθύνη γονέα, είτε από την ώρα επιβίβασης στο σχολικό λεωφορείο.

Η ευθύνη των Εκπαιδευτηρίων παύει, όταν ο μαθητής αποχωρεί με ευθύνη γονέα από τις σχολικές εγκαταστάσεις ή κατά την αποβίβασή του από το σχολικό λεωφορείο επιστροφής. Από τη στιγμή εκείνη τα Εκπαιδευτήρια δεν φέρουν καμία ευθύνη για οποιαδήποτε ζημιά ή βλάβη τυχόν υποστεί ο μαθητής, προερχόμενη από οποιαδήποτε αιτία ή γεγονός.

Το σχολικό λεωφορείο αποτελεί προέκταση του σχολείου. Για τον λόγο αυτό ισχύουν στο σύνολό τους οι κανόνες συμπεριφοράς που ισχύουν και στον σχολικό χώρο. Η μη τήρηση των κανόνων επιφέρει πειθαρχικές συνέπειες.

Περισσότερα για τη μεταφορά θα βρείτε στην ψηφιακή πλατφόρμα my.mandoulides.com/Μεταφορικά/Λεωφορεία/Λεωφορεία Μαθητών.



ΠΑΡΕΧΟΜΕΝΕΣ ΕΚΠΑΙΔΕΥΤΙΚΕΣ ΔΡΑΣΕΙΣ ΚΑΙ ΥΠΗΡΕΣΙΕΣ ΣΧΟΛΙΚΟ ΕΤΟΣ 2024 - 2025

ΔΡΑΣΕΙΣ ΚΑΙ ΥΠΗΡΕΣΙΕΣ

| | ΠΑΙΔΙΚΟΣ ΣΤΑΘΜΟΣ | ΝΗΠΙΑΓΩΓΕΙΟ | ΔΗΜΟΤΙΚΟ | ΓΥΜΝΑΣΙΟ/ ΛΥΚΕΙΟ | ΜΕ ΟΙΚΟΝΟΜΙΚΗ ΕΠΙΒΑΡΥΝΣΗ |
|--|---------------------|-------------|----------|---------------------|--------------------------------|
| ΕΚΠΑΙΔΕΥΣΗ | | | | | |
| Πρόγραμμα Studies Abroad: Συμβουλευτική και Τμήματα Προετοιμασίας για σπουδές στο εξωτερικό | | | | ● | ● |
| Διευρυμένο υποχρεωτικό πρόγραμμα διδασκαλίας εκτός ΥΠΑΙΘΑ: νέα ελληνική γλώσσα, αρχαία ελληνική γλώσσα, μαθηματικά, φυσική, χημεία, βιολογία, αγγλικά, γαλλικά, γερμανικά, πληροφορική, αρχές οικονομικής θεωρίας, λατινικά | | | | ● | ● |
| Διευρυμένο υποχρεωτικό πρόγραμμα διδασκαλίας εκτός ΥΠΑΙΘΑ: ελληνική γλώσσα, μαθηματικά, ρομποτική, αγγλικά, γαλλικά, γερμανικά, πληροφορική | | | ● | | ● |
| Διευρυμένο υποχρεωτικό πρόγραμμα διδασκαλίας εκτός ΥΠΑΙΘΑ: αγγλικά, πληροφορική στην αγγλική γλώσσα | | ● | | | ● |
| Πρόγραμμα ενίσχυσης εκμάθησης Αγγλικής Γλώσσας | ● | ● | | | ● |
| Εκπαιδευτικές μέθοδοι: Flipped Classroom - Case Studies - Watch & Learn | | | | ● | |
| Τμήματα Προετοιμασίας για Πανελλήνιους Διαγωνισμούς: μαθηματικά - φυσική - χημεία - βιολογία - αστρονομία - στατιστική- επιχειρηματολογία - αντιλογία (ελληνική και αγγλική) - εικονική επιχείρηση - εικονική δίκη - Let's talk - θέατρο - ορχήστρα - χορωδία - Forensics" | | | ● | ● | |
| Προετοιμασία για απόκτηση πτυχίων πληροφορικής - Πιστοποίηση | | | | ● | |
| Προετοιμασία απόκτησης πτυχίων ξένων γλωσσών | | | | ● | |
| Εξετάσεις Προσομοίωσης στα μαθήματα προσανατολισμού Λυκείου κατά το πρότυπο των Πανελλαδικών | | | | ● | |
| Εξεταστικό Κέντρο: SAT - ACT - TOEFL - KeyCert | | | | ● | |
| Σχολικά βοηθήματα | ● | ● | ● | ● | |
| Όμοιοι δραστηριοτήτων - clubs | ● | ● | ● | ● | |
| Εκδόσεις: Επίσηο Λεύκωμα - Mnews - Σχολικές εφημερίδες - Αγγλόφωνο Περιοδικό Flame | ● | ● | ● | ● | |
| Δανειστική βιβλιοθήκη | ● | ● | ● | ● | |
| ΠΡΟΓΡΑΜΜΑΤΑ | | | | | |
| Διεθνείς Διοργανώσεις: | | | | | |
| Διεθνές Συνέδριο Λογοτεχνίας | | | | ● | |
| Διεθνής Μαθητική Συνάντηση Λογοτεχνίας - Η λογοτεχνία αλλιώς | | | | ● | |
| Προσομοίωση Συνεδρίασης Ολομέλειας Ευρωπαϊκού Κοινοβουλίου | | | | ● | |
| Πανελλήνιοι Μαθητικοί Αγώνες Τέχνης | | | | ● | |
| Χρηματοοικονομικού Αλφαριθμητισμού | | ● | ● | ● | |
| Επιχειρηματικότητα | | | | ● | |
| Περιβαλλοντικής Εκπαίδευσης | ● | ● | ● | ● | |
| Τρώμε Υγιεινά - Πρόγραμμα Noutree | ● | ● | ● | ● | |
| Προετοιμασίας για διεθνή και ευρωπαϊκά συνέδρια | | | | ● | |
| Stream Steps και Art & Science Days | ● | ● | ● | ● | |
| Πρωτοποριακά | ● | ● | ● | ● | |
| Λόγου και Τέχνης | ● | ● | ● | ● | |
| Ευρωπαϊκά: Teachers4Europe - eTwinning - Erasmus+ | | ● | ● | ● | |
| Ενισχυτικής Διδασκαλίας: Ώρα του Μαθητή - Prep Time - Peer Tutoring | | | | ● | |
| Εκπαιδευτικές και Πολιτιστικές επισκέψεις | ● | ● | ● | ● | ● |
| ΨΗΦΙΑΚΗ ΕΚΠΑΙΔΕΥΣΗ & ΥΠΗΡΕΣΙΕΣ | | | | | |
| my mandoulides: Εκπαιδευτική Ψηφιακή Πλατφόρμα | ● | ● | ● | ● | |
| Smart Boards & Education Interactive Flat Panels | | | ● | ● | |
| Εκπαιδευτική Τεχνολογία 1:1 | | | ● | ● | |
| Άδειες Office 365 | ● | ● | ● | ● | |
| Διαδραστικά Ψηφιακά Βιβλία - OneNote | | | ● | ● | |
| Ψηφιακή Εκπαίδευση: Microsoft Showcase School από το 2016 (1 από τα 6 σχολεία στην Ελλάδα) - Ημερίδα Smart Education | ● | ● | ● | ● | |
| Noutree: Πλατφόρμα Υποστήριξης Υγιεινών Συμπεριφορών Διατροφής | | | ● | ● | |
| ΕΞΩΣΧΟΛΙΚΑ ΠΡΟΓΡΑΜΜΑΤΑ / ΑΘΛΗΤΙΣΜΟΣ | | | | | |
| Arkki, Cheerleading, Morphoses, First Lego League (FLL), Εκπαιδευτική Ρομποτική (WRO), | | ● | ● | ● | ● |
| Πληροφορική, Ρομποτική, Ζωγραφική, Μοντέρνος Χορός, Μπαλέτο, Σκάκι | ● | ● | ● | ● | ● |
| Volleyball Κοριτσιών, Κολύμβηση, Basketball, Ποδοσφαίρο, Τένις, Taekwondo | ● | ● | ● | ● | ● |

ΔΡΑΣΕΙΣ ΚΑΙ ΥΠΗΡΕΣΙΕΣ

| | ΠΑΙΔΙΚΟΣ ΣΤΑΘΜΟΣ | ΝΗΠΙΑΓΩΓΕΙΟ | ΔΗΜΟΤΙΚΟ | ΓΥΜΝΑΣΙΟ/ ΛΥΚΕΙΟ | ΜΕ ΟΙΚΟΝΟΜΙΚΗ ΕΠΙΒΑΡΥΝΣΗ |
|---|---------------------|-------------|----------|---------------------|--------------------------------|
| Basic και Bilingual τμήματα Αγγλικής, Γαλλικής και Γερμανικής Γλώσσας | | ● | ● | | ● |
| Καθημερινή Δημιουργική Απασχόληση (07:30 - 09:15 και 13:30 - 17:00) (Παιδικός Σταθμός, Νηπιαγωγείο, Α-Β Δημοτικού) | ● | ● | ● | | |
| Καθημερινή Προμελέτη (14:25 - 15:45) (Γ' - ΣΤ' Δημοτικού) | | | ● | | ● |
| Δημιουργική Απασχόληση - Σχολικών Αργιών (02/09 - 30/06) | | ● | ● | | ● |
| Δημιουργική Απασχόληση - Ετήσια (01/07 - 30/06) | | ● | ● | | ● |
| ΘΕΡΙΝΑ ΠΡΟΓΡΑΜΜΑΤΑ | | | | | |
| Harvard Model Congress Young Global Leaders Program, English & Adventure Camp, | | ● | ● | ● | ● |
| All Star Basketball Camp, Soccer Camp, Τα Μαθηματικά αλλιώς, EXPRESS yourself & feel FREE, | | ● | ● | ● | ● |
| Morphoses Οι δεξιότητες του μέλλοντος, FIRST® Tech Challenge | | | ● | ● | ● |
| Προγράμματα Επιχειρηματικότητας | | | | ● | |
| Εκπαιδευτικά Προγράμματα σε Κολέγια Εξωτερικού (Μ. Βρετανία) | | | | ● | ● |
| Δημιουργική Απασχόληση (01/07 - 31/07) | ● | ● | ● | | ● |
| ΣΥΜΒΟΥΛΕΥΤΙΚΗ | | | | | |
| Προγράμματα βιωματικού επαγγελματικού προσανατολισμού: Τριήμερο ΣΕΠ - Success Stories | | | | ● | |
| Πλατφόρμα Επαγγελματικού Προσανατολισμού: 100 Mentors | | | | ● | ● |
| Οδηγός Σταδιοδρομίας Στρατή Στρατηγάκη | | | | ● | |
| Test Επαγγελματικού Προσανατολισμού | | | | ● | |
| Ιατρική παρακολούθηση - Παιδαγωγική και Ψυχολογική στήριξη | ● | ● | ● | ● | |
| Σχολές Γονέων | ● | ● | ● | ● | |
| Ημερίδες (νέων τεχνολογιών, υγείας, περιβαλλοντικές, διατροφής κ.ά.) | ● | ● | ● | ● | |
| Smart Education | ● | ● | ● | ● | |
| ΕΤΑΙΡΙΚΗ ΚΟΙΝΩΝΙΚΗ ΕΥΘΥΝΗ | | | | | |
| Πρόγραμμα Υποτροφιών | | | | ● | |
| Εθελοντισμός - Κοινωνική προσφορά - Τράπεζα Αίματος | ● | ● | ● | ● | |
| ESG - Environmental, Social, Governance Strategy | ● | ● | ● | ● | |
| Σχολική ενδυμασία | ● | ● | ● | | ● |
| ΑΣΦΑΛΕΙΑ | | | | | |
| Ασφάλεια αστικής ευθύνης | ● | ● | ● | ● | |
| Ασφάλεια ατυχημάτων | ● | ● | ● | ● | |
| Αναρρωτήρια - Νοσοκόμες: Καθημερινή περίθαλψη και φροντίδα | ● | ● | ● | ● | |
| Door Finger protectors | ● | ● | ● | | |
| Safe pass - Πρόγραμμα Ελεγχόμενης Εισόδου | ● | ● | ● | ● | |
| Fleet management - Ηλεκτρονικό πρόγραμμα ελέγχου κίνησης σχολικών λεωφορείων | ● | ● | ● | ● | |
| Καταχώριση στοιχείων αστυνομικής ταυτότητας εισερχομένων γονέων και επισκεπτών | ● | ● | ● | ● | |
| Κάρτα γονέα/επισκέπτη | ● | ● | ● | ● | |
| Άδεια εξόδου μαθητών | ● | ● | ● | ● | |
| Φύλακες | ● | ● | ● | ● | |
| ΓΟΝΕΙΣ/ΑΠΟΦΟΙΤΟΙ | | | | | |
| MSN (Mandoulides Schools Network): Πλατφόρμα Επαγγελματικής & Κοινωνικής Δικτύωσης | | | | | |
| Γονέων και Αποφοίτων | ● | ● | ● | ● | |
| Προνόμια γονέων & αποφοίτων | ● | ● | ● | ● | |
| Σύλλογος Αποφοίτων | ● | ● | ● | ● | |
| ΣΙΤΙΣΗ | | | | | |
| Υγιινό πρωινό καθημερινά | ● | ● | | | |
| Μεσημεριανή Σίτιση | ● | ● | ● | ● | ● |
| ΜΕΤΑΦΟΡΑ | | | | | |
| Μεταφορά | ● | ● | ● | ● | ● |
| myBus: Εφαρμογή Τηλεματικής Εποπτείας λεωφορείων και δρομολογίων | ● | ● | ● | ● | |



ΠΑΙΔΙΚΟΣ ΣΤΑΘΜΟΣ • ΝΗΠΙΑΓΩΓΕΙΟ • ΔΗΜΟΤΙΚΟ
Τηλ. +30 2310 473813, e-mail: kindergarten@mandoulides.edu.gr
primary@mandoulides.edu.gr

ΓΥΜΝΑΣΙΟ • ΛΥΚΕΙΟ
Τηλ. +30 2310 474024, e-mail: secondary@mandoulides.edu.gr



www.mandoulides.edu.gr

[f](#) [ig](#) [in](#) [d](#) [X](#) [v](#)

